

# Las situaciones de conflictividad sociocultural y educativa de los inmigrantes adolescentes de origen ecuatoriano en Murcia

*Situations of socio-cultural and educational conflict of the immigrant adolescents of ecuadorian origin in Murcia*

*MSc. Miguel Ángel Ramón-Pineda, mramon@utmachala.edu.ec;*  
*MSc. Jorge Armando Zambrano-Campoverde, jzambrano@utmachala.edu.ec;*  
*MSc. Francisco Saúl Sánchez-Flores, fsanchez@utmachala.edu.ec*

*Universidad Técnica de Machala, Ecuador*

## Resumen

La conflictividad sociocultural trasciende el marco de los signos para instalarse en los colectivos escolares en la región de Murcia, España y tensiona la vida de nativos e inmigrantes ocasionando manifestaciones de desorganización social. Esas realidades estudiadas desde la perspectiva socioeducativa permitió identificar los factores que coadyuvan a la formación de pensamiento que distancia a los adolescentes en razón de la legitimación de jerarquías, los guiones de actuación generados por dichas estructuras sociales impuestas que exigen cambios en la práctica pedagógica y la atención a la historia y geografía social como recurso didáctico que enriquezca los valores humanos de los futuros Murcianos, así como la interpretación de los medios simbólicos que concentrados en un nuevo modelo explicativo construya los argumentos de un principio de la relación Europa-América: la movilidad interactiva.

**Palabras clave:** conflictividad sociocultural, migrantes adolescentes, educación.

## Abstract

The sociocultural conflict transcends the framework of the signs to be installed in school groups in the region of Murcia, Spain and stress life of natives and immigrants causing manifestations of social disorganization. These realities studied from the social and educational perspective identified the factors that contribute to the formation of thought that distance adolescents because of the legitimization of hierarchies, the scripts of action generated by these social structures imposed requiring changes in teaching practice and attention to history and social geography teaching resource that enriches human values Murcianos future, and the interpretation of the symbolic means concentrated in a new explanatory model build arguments beginning of the European-American relationship: mobility interactive.

**Key words:** sociocultural conflict, migrant adolescents, education.

## **Introducción**

En los últimos años el aumento de los movimientos migratorios de ecuatorianos adolescentes, y la inserción en los centros educativos españoles, ha aumentado de forma notable en el conjunto del territorio español y concretamente en la comunidad autónoma de la Región de Murcia. Estos movimientos han incidido de forma significativa en la realidad social y educativa de las comunidades de acogida tanto en un orden económico como cultural, incluido en éste, el educativo. La realidad aludida trasciende al ámbito del discurso convirtiéndose en una retórica de la exclusión que basa sus fundamentos en dos aspectos: el cultural y el económico (Pedone, 2001). El presente estudio articula dos ámbitos para revelar las dimensiones que conectan la conflictividad sociocultural y educativa que viven los adolescentes de origen ecuatoriano en Murcia como caso tipificado de los efectos de la migración ecuatoriana en España.

Para lograr tales propósitos se ha utilizado una estrategia metodológica que realiza una hermenéutica de las expresiones textuales de esa conflictividad y configura un texto donde es posible encontrar las explicaciones del discurso simbólico, las razones con que se argumenta el fundamentalismo cultural y la necesidad resolutive asumida por los ecuatorianos para mantener su identidad cultural y su condición humana. Estos resultados son una contribución a la visión de la globalización desde los argumentos de la solidaridad que promueve la ciencia social en la contemporaneidad.

## **Desarrollo**

### *Metodología de trabajo*

El viaje tiene una amplia versión en las narrativas culturales tanto en el folclore como en las creencias desde la Antigüedad los héroes han rebasado sus fronteras tanto físicas como imaginarias para alcanzar objetos, cualidades y fórmulas que permitan obtener un bien para sus comunidades. Esos sueños se han transformado en la actualidad en metas para coronar un triunfo económico que permita transformar una situación decadente en un capital económico con el cual fundar un negocio, reparar la vivienda o curar una enfermedad o una vida; por tales motivos se ha convertido en una práctica universal, asunto que este artículo aspira a desarrollar para ofrecer una visión de lo que acontece en España a los Ecuatorianos.

La estrategia metodológica empleada consistió en el análisis de los hechos acaecidos en la región de Murcia y el estudio de la relación hermenéutica entre sujetos que ellos

concentran. El análisis será efectuado siguiendo la modalidad general de análisis de texto que se basa en la investigación de las virtualidades expresivas contenidas en los discursos, por lo cual apela a una interpretación lectora (Eco, 2004), esa propuesta opera con la unidad dialéctica compleja donde la explicación y la comprensión constituyen un proceso integral (Álvarez y Argilagos, 2010). En ese proceso serán variables la legitimación de jerarquías, la cohesión grupal, el guión de actuación, las fronteras débiles y las líneas del lugar social determinadas por la interpretación del espacio.

### *La migración, una teoría del mito del éxito*

La migración es un fenómeno social originado en las prácticas coloniales desplegadas por las potencias militares en el desarrollo de la sociedad humana y que ha ido comportándose como un hecho económico a nivel de los Estados hasta convertirse en un fenómeno individual y grupal de diversas magnitudes presente en todas las latitudes. Un ejemplo de ello está representado por la colonización del subcontinente indio por los británicos, el cual sería uno de estos contextos y al mismo tiempo un capítulo clave de la economía política (Buerger, 2007) de esa nación, capítulo que facilita revelar la íntima vinculación de la economía y la política con apoyo de fuerzas militares. El fenómeno migratorio constituye un proceso que puede adoptar dicotomías: de organización/desorganización social, de aculturación y asimilación de grupos e individuos en la complejidad de las grandes aglomeraciones urbanas (Martínez, 2000), por tal razón han pasado a ocupar un primer plano en la investigación social.

El carácter dicotómico de la movilidad afecta tanto a quienes migran como a las sociedades de acogida, quienes se ven inmersos en una explosión demográfica relativamente repentina que supone la transformación de las condiciones sociales de los grupos afectados, nativos e inmigrantes en varias dimensiones: económicas, familiares, sociales, culturales, religiosas, que trata de ser explicadas tanto a nivel mediático como a nivel académico. Para Robert Park hay puntos de vista para la gente que emigra, porque convierten este movimiento en un aspecto liberador, en el sentido que les abre nuevas oportunidades económicas y culturales, pero desequilibra tanto las comunidades que han abandonado como las comunidades a las que se dirigen (Park, 1996). Las motivaciones de los sujetos para la movilidad han sido explicadas por algunos como mitos del éxito cuya geografía social es posible interpretar identificando las líneas que definen el lugar social donde existe y es hablado (Barthes, 1966), ese carácter mítico se sustenta en un desplazamiento para conquistar riquezas y un mejor posicionamiento social contenido en una historia y geografía; la una es signo de la otra porque se aportan

interactivamente. Esa interactividad es fruto del hecho que los individuos acompañados de sus atributos culturales en los nuevos espacios constantemente realizan confrontaciones que van enriqueciendo no solo la historia que portan, sino las interpretaciones de los espacios sociales donde tratan de escenificar su mito.

El viaje como realización mítica implica la realización de un sueño y su retorno. El retorno es una constante en el sujeto movilizado porque representa una demostración de la realización del sueño. El motivo invertido del héroe en el pensamiento mítico supone el traslado de este en una dirección contraria (Meletinski, 1993) Ese devenir del héroe transforma la estancia en la sociedad de acogida como un tránsito donde algunas cualidades son adquiridas, mientras que la identidad trata de mantener la mayoría de los atributos del protagonista del viaje mítico. Y es precisamente en esa conservación de su trayectoria cultural donde emergen los conflictos de los emigrantes quienes son denominados con categorizaciones que los identifican y a la vez excluyen en esos espacios geográficos.

En España reciben una visión de inmigrantes extracomunitarios por no pertenecer a la Europa Schengen, el uso de este concepto pone énfasis en las diferencias del patrimonio cultural y en su inconmensurabilidad, advertido como bienes referidos a un país ya sean materiales o espirituales que concentran su historia simbólica, esa diferencia legitima la exclusión de los "extranjeros", de los "extraños" (Pedone, 2001). Sustenta a la vez, con las diferentes denominaciones el discurso de los daños o desorganización social que provoca la explosión demográfica de extraños.

El cambio de prácticas culturales que desarrollan los inmigrantes genera un mito moderno de la identidad que, al mismo tiempo que crea cohesión, funciona también como mecanismo de exclusión. Dicho mito sirve para encubrir dos grandes modalidades políticas excluyentes: la inserción de los trabajadores inmigrantes en el mercado de trabajo y la delimitación de la ciudadanía (2001); en la modalidad referida a las labores son asignados a faenas que no cuentan con fuerza de trabajo suficiente como es la agricultura, cubren así un renglón productivo que cada día es mayor por la productividad que alcanzan en labores que no son demandadas por los sujetos nativos. Ese valor añadido a las nuevas sociedades son poco legitimados y en su lugar se invocan estigmas a los colectivos inmigrantes que aportan elementos para la formación de la opinión pública y, a partir de aquí, legitimar las políticas de exclusión llevadas a cabo por la Unión Europea, las cuales se hacen presente en la tipología ciudadano-

extranjero (Nair, 1992); la condición de extranjero obliga a un proceso de legalidad supuesta, por el reconocimiento de los documentos del país, en alguien que llega con una organización legal a la sociedad española de Murcia, pues los Ecuatorianos han entrado con el pasaporte emitido por el país de origen.

La escuela es un dispositivo de reproducción de la sociedad que según la ciencia social son consideradas “escuelas de elite” dedicadas a la perpetuación y la legitimación de jerarquías (Bourdieu, 1989), esa función está condicionada por los conflictos que surgen al interior de los colectivos estudiantiles los cuales son estructurados por grupos que establecen límites que lo cohesionan, estos grupos escolares apreciados como aulas en razón de tal, tienen una formalidad por la cual no muestran un guión de actuación definido y sus fronteras son débiles, pues la entrada o salida del grupo es una decisión externa a ellos (Gómez, 2013). Esa razón determina la coexistencia en un colectivo estudiantil de inmigrantes y nativos con la consecuente aparición de conflictos que tensionan la vida escolar. La muestra elegida corresponde a adolescentes Ecuatorianos que estudian en las aulas del instituto Floridablanca de Murcia.

Los conflictos surgen a propósito de la construcción del individuo como sujeto de su historia y en las condiciones histórico morales en que se determina, al respecto la ciencia social propone que los fines que orientan nuestra existencia no son el producto de una elección arbitraria, sino el producto de una interpretación contextualizada de nuestra situación, en un horizonte sociocultural que nos precede (Delgado), la acotación realizada sobre la manera en que las condiciones construyen la ética del sujeto se han colocado porque existe un enfrentamiento moral en los espacios de confluencia que se manifiestan en los procesos de movilidad y tienen un carácter cultural. Los mismos son avivados por discursos en los medios de comunicación que presentan a los inmigrantes como casos de emergencia social equiparados a otras "alarmas" como la criminalidad, el delito y el tráfico de drogas, por ello, el racismo aparece como un subproducto "con cierto fundamento" (Lucas, 1996). Estos referentes son los que llevan a las aulas los estudiantes y reproducen la xenofobia que circula en sus vidas cotidianas.

### ***Conflictos socioeducativos en Murcia***

El origen teórico de los conflictos sociales hay que buscarlos en las teorías antiguas de las verdades situadas donde lo socialmente “superior” era desarrollado por las clases superiores, estructuras depositarias de estas verdades. Esta teoría contribuye por otra parte a afianzar el poder social de estas clases, cuya “profesión” consiste en hacerse

cargo de las verdades supremas (Marcuse, 1978). La colocación de unos en posición de rector de las conductas de otros es un atentado a la libertad y a la capacidad de los sujetos, por lo cual estos se rebelan con vistas a construir situaciones de diálogo donde las verdades sean consensuadas por su racionalidad. No puede sin embargo ignorarse que al respecto existe un conocimiento sobre las circunstancias que en la práctica posee todo individuo y le confiere alguna ventaja sobre los demás, toda vez que posee una información exclusiva de la que puede hacer un uso beneficioso, pero sólo si las decisiones que derivadas de ella dependen de él o son tomadas con su cooperación activa (Hayek, 1945). En una interpretación práctica del conocimiento hay que manejar las dos opciones planteadas cuya determinación debe producirse mediante un proceso de descentramiento tiene la competencia de elaborar juicios abstractos y construir criterios de moralidad racionales (normas y principios) no condicionados que lo transforman en un sujeto moral.

Estos sujetos inmersos en la relación entre política y poder laboran para alcanzar una democratización cultural (Gómez, 2014), que será un resultado cuando la orientación de la misma constituya aprendizajes básicos que resuelvan los problemas axiológicos de los estudiantes y reconozcan que las bases del ciudadano futuro deben estar sólidamente construidas para poder erigir un sujeto creativo, intelectual y abierto a un horizonte de razones. En su carácter de adolescentes corresponden a quienes se inician tras la pubertad, entre el 12 y el 14 aniversario, tanto para el sexo femenino como para el masculino en la consideración de ciertos autores, con lo que se introduce uno de los primeros rasgos de género de interés geodemográfico, y finaliza en torno a los 19-20 años, fase en la que se producen cambios en lo biológico, sexual, social y psicológico, tanto en lo emocional como en lo intelectual, de modo que para algunos autores la mayor capacidad intelectual se alcanza en torno a los 20 años (Martín, 2005).

Los estudiantes Ecuatorianos en su relación con el sistema educativo español realizado mediante su interrelación con alumnos autóctonos o de otra nacionalidad, se ven colocados en situaciones conducentes al fracaso escolar, a un bajo nivel educativo, a un déficit en la “integración real”. Esa situación problemática plantea a los centros educativos urgencias metodológicas y epistemológicas con las cuales dar respuesta a las necesidades e impactos del fenómeno de la inmigración, así como desarrollar un diferente modo de atención especializada para el colectivo ecuatoriano de adolescentes.

En esta etapa de desarrollo físico, social y educativo comienzan a gestarse los grupos de amigos y las pandillas, en ellos ejercen el liderazgo quienes cambian en función de aspectos tales como la madurez de los miembros del grupo (Hersey & Blanchard, 1977), la influencia de los líderes sobre los miembros del grupo produce un efecto legitimador de sus conductas que pueden tornarse excluyentes en cuestiones que afectan a los sujetos que configuran el colectivo. La tensión que introduce el conflicto afecta su personalidad, las ideas, pensamientos, con los cuales comprenden la realidad que atraviesan. Las circunstancias nuevas que modifican los referentes de los adolescentes pueden generar problemas adicionales si, en el caso de los inmigrantes, se sienten marginados o excluidos por los demás estudiantes, simplemente por pertenecer a otra nacionalidad o por poseer diferentes referentes culturales. Este fenómeno de guetos de la población escolar de origen extranjero es una condición que activa conductas rebeldes para solucionar tal tipo de conflictos.

En lo que concierne a Ecuador, a finales de la última década del siglo XX se produjo un cambio en el patrón migratorio internacional de sus ciudadanos, pasando a ser España el principal destino. Además de algunas de las numerosas fuentes secundarias sobre la inmigración de ecuatorianos a España no solo se enfocan las condiciones socio-económico en que se desenvuelve la vida de ellos, sino las situaciones de exclusión y marginación que se detectan que proceden de la sociedad receptora, y en ocasiones también se reproducen al interior del propio colectivo de ecuatorianos. Factores como el sexo o la etnia aparecen como centrales a la hora de establecer comportamientos, formar prejuicios, estereotipos y discriminaciones que en muchos casos se reproducen entre el colectivo ecuatoriano.

Las características de la inmigración ecuatoriana hacia España varían con el tiempo, presentando cada vez situaciones más complejas. De los pequeños pioneros grupos de Otavaleños (indígenas ecuatorianos) dedicados a la venta de artesanías ecuatorianas a finales de los sesenta o comienzos de los ochenta, pasando por los grupos de ecuatorianos de Loja (provincia del sur del Ecuador) que llegaron a principios de los noventa, la actual diversidad de procedencia da cuenta de un proceso migratorio que se ha tomado masivo e involucra a todos los sectores de la sociedad a partir de la grave crisis que afectó al Ecuador en 1999. La demanda en España de mano de obra poco cualificada y de preferencia femenina marcó la tendencia del flujo migratorio que, desde grandes y medianas ciudades del Ecuador sobre todo, se dirige a las principales urbes españolas tales como Madrid y Barcelona, mientras que en Murcia y otros municipios

mediterráneos se observa una mayor presencia masculina (Pedone, 2004). La dilatada etapa de inestabilidad política por lo que atraviesa este país desde 1996, que se plasma en la vertiginosa sucesión de siete mandatarios en poco más de diez años, hasta 2007, es otro elemento remarcable que ha ubicado a Ecuador con recurrencia en las páginas de los periódicos. Así, inestabilidad política, movilización social y crisis económica y financiera, especialmente con la controvertida dolarización de la economía en el año 2000, provocaron la salida del país de cientos de miles de personas en busca de horizontes, esperanza y bienestar.

Es importante subrayar que los adolescentes inmigrantes constituyen un sector creciente de la población escolar. Las barreras estructurales de las escuelas con excesivo número de alumnos, sin una pedagogía resignificada es difícil de salvar por los docentes. Asimismo la divulgación de información cultural adecuada a las familias inmigrantes respecto a cómo asegurarse de que sus hijos reciban una educación sólida constituye una expresión de preocupaciones políticas no atendidas que medios de comunicación como el País declaran (El País, 2003).

Desenvolverse bien en la escuela es una estrategia familiar que los padres inmigrantes asumen conscientemente por la importancia futura de la educación para ellos y la han convertido en un objetivo prioritario para sus hijos. En su consideración representan un vehículo de éxito social, una oportunidad para la promoción socio-laboral. En consecuencia, los hijos de inmigrantes suelen llegar a la escuela con actitudes positivas hacia los profesores y la institución escolar. La opinión de los profesores sobre ellos en un primer momento, coincide en que son más disciplinados, están más dispuestos a aprender, prestan más atención. Como parte de la estrategia de reinserción reciben en la vida cotidiana consejos acerca de las normas a cumplir que regulan la nueva sociedad. Una red de apoyo social que funcione bien, tiene una relación directa con una mejor adaptación al nuevo ambiente.

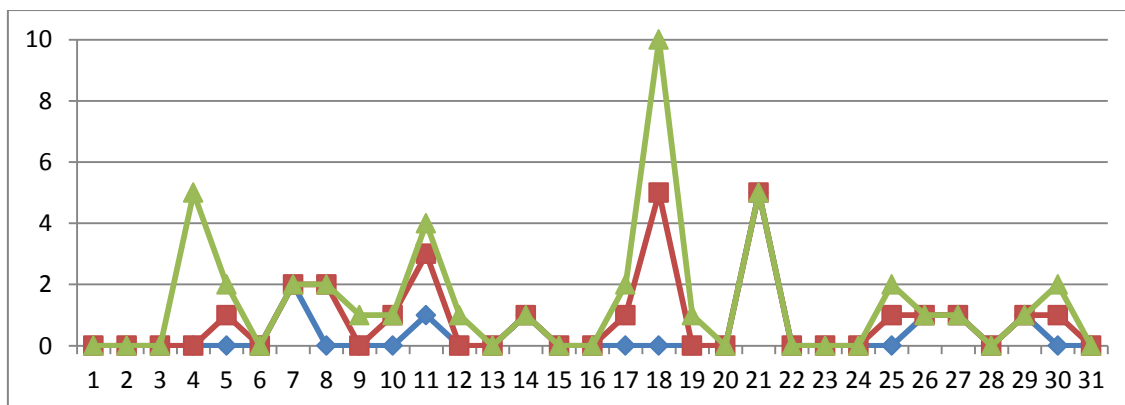
En el mundo de la Escuela sin embargo, son frecuentes los rechazos a las prácticas y expresiones culturales de los inmigrantes. La cultura nativa y sus modos de expresión son impuestos en las aulas y cualquier derivación o uso de variantes dialectales propias de las normas del habla ecuatoriana son vistas y censuradas como errores en el uso del idioma con lo cual se busca legitimar las jerarquías de los alumnos nativos apreciados como clase en el poder. Estos estudiantes se agrupan en pequeños colectivos muy dinámicos y atentos a los diálogos de los inmigrantes para producir modos de



cuestionamiento que contribuyan a erigir fronteras y establecer los límites con los pequeños colectivos de inmigrantes Ecuatorianos. Este comportamiento aunque es una fractura en la microsociedad es un factor de cohesión al interior de los grupos.

Emerge de ese modo un guión de actuación que diversifica el aula y permite observar las tensiones que se manifiestan en la vida escolar. Estos guiones se estructuran por dichas tensiones, de modo que el curso de acción es una manera de actuar generada por la diferente manera de sustentar su relación social entre nativos e inmigrantes. En este sentido falta un cambio profundo del currículum de estudios y sus contenidos que contribuya a provocar interpretaciones científicas a los modos de expresión de la identidad y que puede convertir a todos en sujetos morales por el nivel de la racionalidad empleado para valorar los ejercicios y situaciones dispuestos por los profesores en el aula.

Estos guiones pueden ser representados a propósito de las tensiones que generan al interior del grupo y donde las cotas muestran las tensiones que las acciones principales producen. El color verde corresponde a los guiones de los nativos, mientras que los rojos a los de inmigrantes; el color azul ilustra las circunstancias donde es posible el diálogo sin tensiones. De este gráfico puede interpretarse que es posible modificar las manifestaciones de conflictos y reducir en un alto porcentaje las distancias que obstaculizan la comunicación docente.



**Gráfico 1: Las tensiones que se generan al interior del grupo**  
Elaboración del propio autor

Los contenidos sobre las culturas y sociedades deben ser presentados en su diálogo lo cual permitiría instalar otra visión de las expresiones simbólicas latinoamericanas. En la asignatura de historia, por ejemplo, podría dedicarse un tiempo al estudio de las recientes migraciones españolas, que analicen las causas y los efectos que produjo este

fenómeno social, el mismo que hoy es común en todo el planeta y se ha estado repitiendo a lo largo de toda la historia del hombre.

## Conclusiones

*Las visiones de desorganización social que provoca la actual comprensión instalada en Murcia sobre la migración requiere ser advertida como construida por otro principio que convierta a sus argumentaciones en otro modelo explicativo de la relación Europa-América; la movilidad interactiva que históricamente ha caracterizado la misma debe ser asumido como un modelo teórico que el tiempo y la geografía social han erigido y determinado los sistemas de relaciones económicas, culturales, sociales y humanas que mantienen vigente ambos pueblos como forma de solidaridad civilizada de la contemporaneidad. Ese modelo al interior de dicho eje de relación se trama en los contenidos impartidos en las escuelas, las prácticas educativas con que son explicados los contenidos, las fronteras impuestas en el aula cuya porosidad admite un mayor flujo de discursos y comportamientos comunes que deben entrelazar a los futuros ciudadanos de la región, en este sentido el papel mediador de los docentes deben dimensionarse a través de la teoría de la inclusión y alcanzar con ello una conciencia posible que en lugar de alejar los grupos los integre en una convivencia de paz. Al exterior del modelo de relaciones corresponde a las familias configurar el entramado de relaciones del consejo de padres donde pueden ser resueltos los conflictos de información, solidaridad y ayuda mutua, sus demandas pueden ser negociadas con las autoridades educacionales y políticas locales para que la escuela se convierta en un referente de una sociedad integrada donde el ser humano es una centralidad de la labor pedagógica.*

## Referencias bibliográficas

1. Bourdieu, P. (1998). *Capital cultural, escuela y espacio social*. Ciudad México: Siglo XXI Editores. México.
2. Buergel, R. (2007). *La migración de la forma*. Recuperado de <http://www.criterios.es/pdf/documentabuergelmigración.pdf>.
3. De LUCAS, J. (1996). *Puertas que se cierran. Europa como fortaleza*. Barcelona: Icaria-Antrazyt.
4. Eco, U. (2004). *Os limites da interpretação*. Lisboa: DIFEL.
5. Gómez C., M. (2016). *Eficacia simbólica*. Asturias: Ediciones TREA S. L.

6. Hersey & Blanchard, (1977). *Administración de Organización del Comportamiento*, 3ª Edición. Englewood Acatilados, Norte. J.: Prentice all, Inc
7. Marcuse, H. (1978). *Cultura y sociedad. Acerca del carácter afirmativo de la cultura*. Ediciones Sur, Buenos Aires.
8. Nair, S. (1992). *Le regard des vainquerurs. Les enjeux français de l'emigration*. Paris: Grasset.
9. Park, R. E. et al. (1996). *Community Disorganization and Juvenil Delinquency. The City, 1925*. Barcelona: Ediciones del Serbal.